

# INSTRUCTIONS D'INSTALLATION ET MANUEL DU PROPRIÉTAIRE POUR BAIGNOIRE À PORTE

## ID372



## **TABLE DES MATIÈRES**

1. Instructions avant installation
2. Procédure d'installation
3. Consignes de sécurité d'utilisation
4. Procédure d'utilisation
5. Entretien et maintenance
6. Guide de dépannage

# Instructions de pré-installation

**AVERTISSEMENT** : Lors de l'utilisation de cette baignoire, les précautions de base suivantes doivent être respectées :

- Évitez tout risque d'électrocution. Branchez uniquement sur un circuit protégé par un disjoncteur différentiel (DDR). La mise à la terre est obligatoire. Tous les raccordements électriques doivent être effectués par un électricien qualifié, conformément aux exigences des normes et procédures électriques nationales.
- L'INSTALLATEUR/LE PROPRIÉTAIRE EST ENTIÈREMENT RESPONSABLE DU RESPECT DE TOUS LES CODES DE CONSTRUCTION NATIONAUX ET LOCAUX LORS DE L'INSTALLATION DE CET APPAREIL.

## **TESTER VOTRE BAIGNOIRE À PORTE AVANT L'INSTALLATION EN SUIVANT LA PROCÉDURE SUIVANTE :**

1. Avant de déballer l'appareil, veuillez inspecter soigneusement le carton afin de vérifier l'absence de dommages. Si le carton présente des dommages, veuillez prendre une photo ou noter soigneusement tous les dommages. Si nécessaire, contactez immédiatement votre revendeur/distributeur afin de déposer une réclamation auprès du transporteur.
2. Déballez le carton, puis inspectez-le soigneusement pour vérifier qu'il n'est pas endommagé. Vérifiez également que toutes les pièces détachées sont présentes. En cas de dommage, veuillez prendre une photo ou tout documenter soigneusement. Si nécessaire, contactez immédiatement votre revendeur/distributeur
3. Test d'étanchéité avant installation. Bien que toutes nos baignoires à porte soient testées à l'eau avant leur expédition, il est possible que certains raccords de tuyaux soient desserrés en raison du transport.

**(1)** Placez la baignoire sur une surface plane dans un endroit où elle pourra être vidée après le test.

**(2)** Vérifiez que le système de raccordement est bien serré. **(3)** Fermez la porte, remplissez la baignoire d'eau jusqu'au débordement et laissez reposer quelques minutes afin de vérifier l'absence de fuites.

**(4)** Insérez le bouchon, mettez en marche toutes les fonctions pendant quelques minutes (y compris les fonctions de massage, de bulles d'air, d'éclairage subaquatique, de stérilisation à l'ozone, d'arôme, etc.). Inspectez soigneusement la baignoire. Tout défaut constaté doit être signalé à votre revendeur/distributeur avant l'installation afin de bénéficier de la garantie.

**IMPORTANT** : Si vous ne suivez pas les instructions de pré-installation et n'effectuez pas de test d'étanchéité de la baignoire avant l'installation, le fabricant ne sera pas responsable du démontage ou de l'installation de la baignoire.

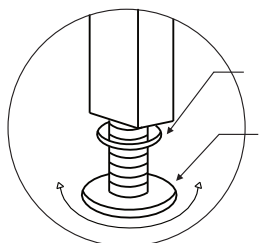
# Procédures d'installation

## Réglage des pieds de nivellement

Selon les dimensions des baignoires, nous avons conçu plusieurs pieds de nivellement pour ajuster la baignoire. Veuillez utiliser une clé ou un niveau à bulle pour niveler la baignoire.

**Remarque :** si la baignoire n'est pas de niveau, cela peut entraîner :

- une augmentation du bruit ;
- de l'eau restante dans les tuyaux ou le système d'évacuation ;
- des vibrations de la baignoire ;



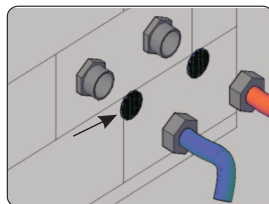
2. Ajustez l'écrou de réglage pour mettre la baignoire à niveau.

1. Ajustez la hauteur des pieds de nivellement.

## Instructions d'installation

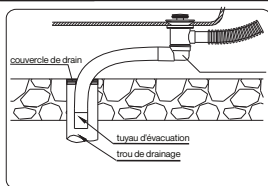
### • Comment raccorder l'eau ?

Pour plus de facilité d'utilisation, notre baignoire est équipée de tuyaux d'eau chaude et froide en acier inoxydable (raccord 03/4"). Veuillez raccorder les tuyaux d'eau chaude et froide aux tuyaux d'eau chaude et froide de la salle de bain.



**AVIS**

- Lors du raccordement du tuyau d'arrivée d'eau de la baignoire, ouvrez d'abord le robinet d'arrivée d'eau et laissez couler l'eau pendant un certain temps afin d'éliminer les impuretés présentes dans le tuyau.
- Si l'eau du robinet contient un niveau élevé d'impuretés, il est recommandé d'installer un filtre avec joint en caoutchouc pour empêcher les débris de pénétrer dans le circuit d'eau de la baignoire. Cela peut prolonger efficacement la durée de vie des composants de plomberie.



Insérez le tuyau d'évacuation dans le trou d'évacuation au sol, puis recouvrez-le d'un couvercle pour retenir l'eau afin d'éviter les débordements.

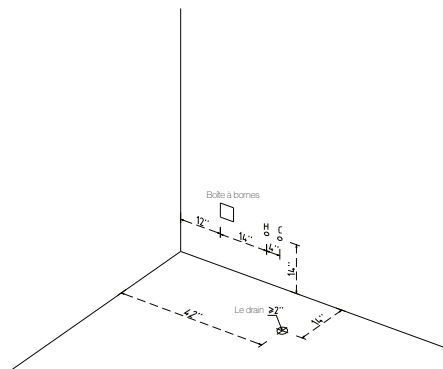
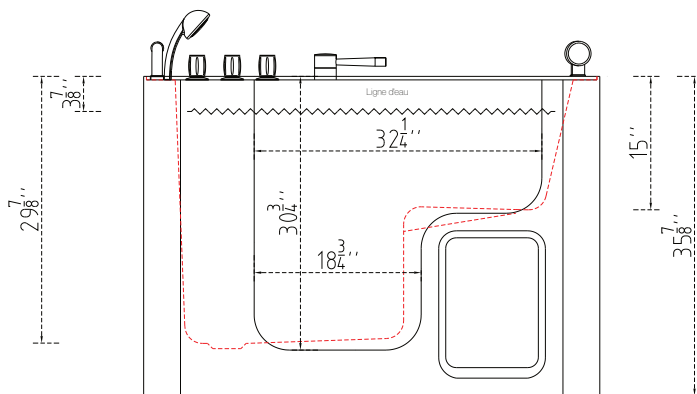
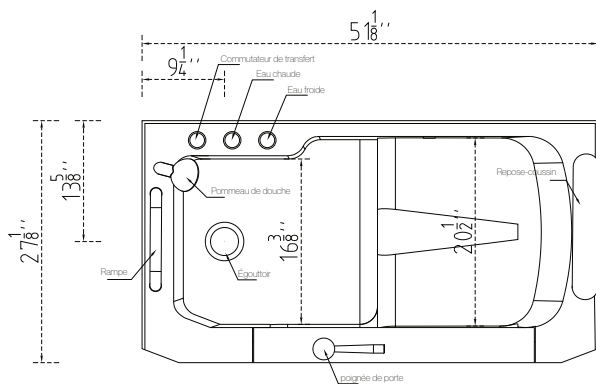


**AVIS**

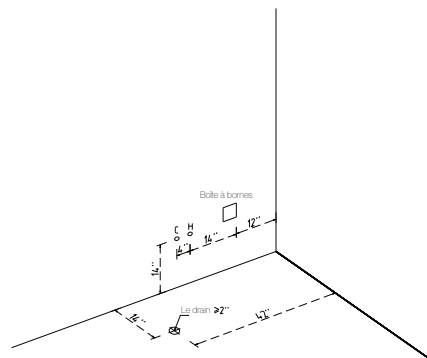
Le tuyau rouge est le tuyau d'eau chaude ; le tuyau bleu est le tuyau d'eau froide. Le tuyau d'évacuation doit être installé avec une pente supérieure à 1:50.

Ne pas tenir le tuyau d'évacuation et les tuyaux d'eau chaude/froide lors du déplacement de la baignoire, et ne la heurtez pas avec des objets durs.

# Tableau des tailles



ID372L



ID372R

# Consignes de sécurité d'utilisation

## CONSIGNES RELATIVES AUX RISQUES D'INCENDIE, D'ÉLECTROCUTION OU DE BLESSURES.

**AVERTISSEMENT** : Lors de l'utilisation de cet appareil, veuillez respecter les précautions de base suivantes :

1. Ne laissez pas les enfants utiliser cet appareil sans la surveillance constante d'un adulte. La surveillance est également requise lorsqu'une personne âgée ou handicapée utilise la baignoire balnéo.
2. Utilisez cet appareil uniquement conformément à sa destination, telle que décrite dans ce manuel. N'utilisez pas d'accessoires non recommandés par le fabricant.
3. N'utilisez pas cet appareil sans le cache-aspiration. Ce cache-aspiration est un dispositif de sécurité qui réduit le risque de coincement des cheveux ou des corps. Tenez vos cheveux et votre corps éloignés du cache-aspiration lorsque la pompe est en marche.
4. N'utilisez jamais d'appareils électriques dans ou à proximité de la baignoire. Aucun appareil électrique ne doit se trouver à moins de 1,5 mètre de cette baignoire (par exemple, sèche-cheveux, lampe, téléphone, radio, télévision, etc.).
5. Ne jamais laisser tomber ni insérer d'objet dans les ouvertures du bain à remous.
6. Durant les premiers mois de grossesse, les femmes enceintes ou susceptibles de l'être doivent limiter la température de l'eau du bain à remous à 38 °C (100 °F), car une température excessive peut nuire au fœtus.
7. La consommation de drogues ou de boissons alcoolisées avant ou pendant l'utilisation du bain à remous peut entraîner une perte de conscience et un risque de noyade.
8. Les personnes ayant des antécédents de maladie cardiaque, d'hypotension ou d'hypertension, de troubles circulatoires ou de diabète doivent consulter un médecin avant d'utiliser un bain à remous.
9. Les personnes sous traitement médicamenteux doivent consulter un médecin avant d'utiliser un bain à remous, car certains médicaments peuvent induire de la somnolence, tandis que d'autres peuvent affecter le rythme cardiaque, la tension artérielle et la circulation sanguine.
10. Le mitigeur thermostatique permet de maintenir la température de l'eau. Veuillez l'utiliser avec précaution en suivant les instructions d'utilisation afin d'éviter les brûlures ou les risques d'hypothermie.
11. La température de l'eau d'un bain à remous ne doit jamais dépasser 40 °C (104 °F). Une température de l'eau comprise entre 38 °C (100 °F) et 40 °C (104 °F) est considérée comme sûre pour un adulte en bonne santé. La durée d'utilisation doit être limitée à environ 30 minutes, suivies d'une douche pour se rafraîchir. Une température de l'eau plus basse est recommandée pour une utilisation prolongée (plus de 10 à 15 minutes). Elle est particulièrement déconseillée pour les jeunes enfants. En cas de nausées, de vertiges ou de maux de tête, sortez immédiatement du bain et rafraîchissez-vous. Consultez un médecin si les symptômes persistent. Consultez un médecin avant de réutiliser le bain à remous.
12. Cet appareil doit être raccordé à un circuit protégé par un disjoncteur différentiel (DDR). Le DDR doit être fourni et installé par un électricien qualifié et testé régulièrement (au moins une fois par mois). Pour tester le DDR, appuyez sur le bouton de test. Le DDR doit couper l'alimentation. Appuyez sur le bouton de réinitialisation ; le courant doit être rétabli. Si le DDR ne fonctionne pas de cette manière, il existe un risque d'électrocution. N'utilisez pas cet appareil, débranchez-le et faites-le réparer par un électricien qualifié avant toute utilisation.
13. Fenêtre de maintenance : il est recommandé de faire appel à un technicien qualifié pour l'entretien du produit. La fenêtre de maintenance est fermée par un aimant. Les personnes portant des dispositifs médicaux tels que des stimulateurs cardiaques doivent s'en tenir éloignées.

**ATTENTION** : N'UTILISEZ PAS DE PRODUITS ABRASIFS NI DE SOLVANTS POUR NETTOYER CE PRODUIT.

**CONSERVEZ CES INSTRUCTIONS.**

# Instructions d'utilisation des accessoires

## • Robinet en trois parties

Le robinet marqué « H » est le robinet d'eau chaude ;

Le robinet marqué « C » est le robinet d'eau froide ;

Le robinet marqué d'icônes est un robinet réversible permettant de choisir entre un jet cascade et un jet assourdissant.



## • Douchette multifonction avec dispositif anti-retour.

La rotation de la douchette permet de régler le jet d'eau comme suit :

- Jet concentré
- Jet moyen
- Jet externe



## • Évacuation

Tournez le couvercle dans le sens des aiguilles d'une montre pour fermer l'évacuation. Tournez-le dans le sens inverse pour l'ouvrir. Lorsque le niveau d'eau dépasse le niveau maximum, l'excédent s'évacue par le trop-plein.



## Remarque :

Si le couvercle du trop-plein est défectueux ou difficile à tourner, tirez sur la chaînette pour évacuer l'eau manuellement.

## • Verrouillage de la porte :

Verrouillage de la porte à ouverture intérieure

### Étapes pour fermer la porte :

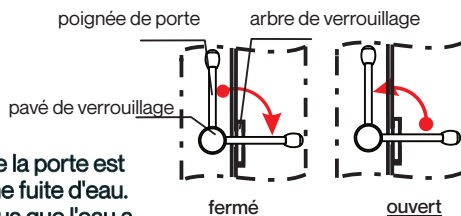
Fermez la porte, appuyez sur la poignée vers le bas.

### Étapes pour ouvrir la porte :

Soulevez la poignée vers le haut, ouvrez la porte.

## Remarque :

1. Le système d'étanchéité est bien conçu et professionnel. Il n'est pas nécessaire d'appuyer fortement sur la poignée, ce qui facilite l'ouverture de la porte.
2. Avant de remplir la baignoire, assurez-vous que la porte est bien verrouillée. Dans le cas contraire, il y aura une fuite d'eau.
3. Avant d'ouvrir le verrou de la porte, assurez-vous que l'eau a été complètement vidée.



## Verrouillage de la porte à ouverture extérieure :

### Étapes pour fermer la porte :

A. Fermez la porte.

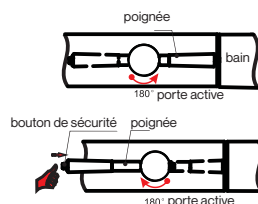
B. Tournez la poignée de 180° dans le sens antihoraire.

### Étapes pour ouvrir la porte :

A. Appuyez sur le bouton de sécurité.

B. Tournez la poignée de 180° dans le sens horaire.

C. Ouvrez la porte.



# Entretien et maintenance

**Un entretien régulier de votre baignoire à porte avec système d'hydromassage garantira sa propreté et son fonctionnement optimal.**

La pompe et les canalisations doivent être rincées avant la première utilisation, puis mensuellement en cas d'utilisation normale. Voici la procédure de nettoyage recommandée :

- 1. Ne pas faire fonctionner le système de massage à sec.**
- 2. Remplir la baignoire d'eau chaude jusqu'à 5-7 cm au-dessus des jets et ajouter 2 à 3 cuillères à café de détergent peu moussant, comme du liquide vaisselle.**
- 3. Mettre en marche le système de massage et le laisser fonctionner pendant 10 minutes.**
- 4. Vider complètement la baignoire.**
- 5. Remplir la baignoire d'eau froide jusqu'au-dessus des jets.**
- 6. Mettre en marche le système de massage et le laisser fonctionner pendant 15 minutes.**
- 7. Vider complètement la baignoire.**
- 8. Nettoyage du couvercle à ventouses : Nettoyer le couvercle à ventouses et retirer les cheveux et les peluches. Une fois par mois, dévisser le couvercle et le nettoyer, ainsi que le boîtier, en retirant les cheveux, les peluches et les débris, puis remettre le couvercle en place. Certaines ventouses ne sont pas conçues pour être retirées ; seules celles dont le couvercle est muni de vis visibles de l'intérieur de la baignoire peuvent être démontées. Ne jamais utiliser l'appareil sans le couvercle de sécurité de la ventouse. Ne pas utiliser de nettoyants abrasifs, car ils risquent de rayer et de ternir la surface. Utiliser un détergent ménager liquide doux. Le plâtre peut être retiré à l'aide d'un bâtonnet en bois.**
- 9. Ne pas utiliser de grattoirs métalliques, de brosses métalliques, de plaques de plâtre hydrofuges ni d'autres outils abrasifs. Un détergent doux suffit généralement à éliminer les débris de construction. Les débris plus tenaces peuvent être enlevés avec de l'alcool dénaturé. Les rayures légères et les zones ternies peuvent être rajeunies en les frottant avec un produit de nettoyage pour automobiles.**



# Guide de dépannage

| <b>SYMPTÔMES</b>                  | <b>PROBLÈMES</b>  | <b>SOLUTIONS</b>                                 |
|-----------------------------------|---|--|
| Fuite d'eau provenant de la porte | 1. La serrure de la porte n'est pas bien fermée.                    | 1. Fermez bien la serrure de la porte ;          |
|                                   | 2. Il y a des débris sur le joint de la porte.                      | 2. Nettoyez les débris sur le joint de la porte. |
| Fuite du tuyau d'eau              | 1. Le joint torique est défectueux.                                 | 1. Remplacez le joint torique.                   |
|                                   | 2. L'écrou n'est pas suffisamment serré, la connexion est mauvaise. | 2. Serrez l'écrou et vérifiez la bonne fixation. |